

平成 29 年度
事業報告書

社会福祉法人潤和会

平成 29 年度

社会福祉法人潤和会 事業報告書 目次

1. 平成 29 年度まとめ	1
2. 法人事業概要	2
3. 理事会状況	3
4. 評議員会状況	4
5. 職員状況	5
6. 運営組織図	6
7. 職員会議等	7
8. 運営委員会	7
9. 施設全体行事等	10
10. 職員研修等	12
11. 特別養護老人ホームなごみ事業	15
12. ショートステイなごみ事業	19
13. デイサービスセンターなごみ事業	23
14. ケアハウスひだまり事業	27
15. その他	32

1. 平成29年度まとめ

改正社会福祉法が平成29年4月1日に施行され、平成29年度はこれにともなう新たな法人運営となった。

ガバナンス強化のための新たな経営組織の導入による理事会、評議員会の運営や財務規律の強化、毎会計年度において定められた算定方法により「社会福祉充実残高」が生じた場合の社会福祉充実計画の策定とその実施、地域における公益的な取り組みを実施する責務等、社会福祉法人の組織、経営が具備すべき要件の高度化が求められるようになった。

こうしたことについて、所轄庁の指導を仰ぎながら、また他法人等からの情報収集により対応を行ったが、今後、不十分な点等について、より充実した対応を行ってまいりたい。

各事業所運営は、これまで同様に職員の資質向上に重点を置き、各委員会主体の施設内研修の充実、また外部研修への積極的な参加促進を行い、ご利用者個々に応じた高品質ケアの実現を目指した。

各事業所運営において、平成29年度に明確に現れた課題は、他の事業所同様、介護職員不足である。

他業種への転職者の増加、求人に対する応募者の減少が顕著となり、介護職員の確保および定着については、今後も事業所運営においての大きな課題として取り組んでいかねばならない。

法人の展開する事業が老人福祉、介護保険という制度内事業である以上、制度改正、さらに人手不足に代表されるような社会情勢等、我々を取り巻く環境は常に変化し、その時々々の状況、課題に対処しなくてはならない。

しかし、いくら環境が変わろうとも、常にご利用者本位のサービス、またその実現のための職員が働きやすい職場環境の整備、こうした基本的方針については、決してぶれることなく今後もより一層努めてまいりたい。

2. 法人事業概要

- (1) 法人名 社会福祉法人潤和会
- (2) 所在地 愛媛県西条市周布 326 番地
- (3) 設立認可年月日 平成 14 年 4 月 15 日
- (4) 法人事業

第 1 種社会福祉事業

事業種別	施設名	定員	事業開始年月日
介護老人福祉施設	特別養護老人ホームなごみ	50 名	平成 15 年 4 月 1 日
軽費老人ホーム	ケアハウスひだまり	20 名	平成 15 年 4 月 1 日

第 2 種社会福祉事業

事業種別	施設名	定員	事業開始年月日
短期入所生活介護	ショートステイなごみ	10 名	平成 15 年 4 月 1 日
通所介護	デイサービスセンターなごみ	30 名	平成 15 年 4 月 1 日

公益事業

なし

その他事業

なし

3. 理事会状況

(1) 役員構成（平成30年3月31日現在）

理事 定数 6名（現員 6名）
 監事 定数 2名（現員 2名）

(2) 理事会開催状況

開催年月日	決議事項		出席者数/定数	
			理事	監事
平成29年5月30日	議案第1号	経理規程の一部改正について	6/6	2/2
	議案第2号	平成28年度事業報告書の認定について		
	議案第3号	平成28年度決算報告書の認定について		
	議案第4号	総合支援事業の各種規程の制定について		
	議案第5号	特養・短期・通所の重要事項説明書の一部改正について		
	議案第6号	給与規程の一部改正について		
	議案第7号	非正規職員就業規則の一部改正について		
	議案第8号	役員（理事・監事）の選任候補者について		
平成29年6月15日	議案第9号	理事長及び業務執行理事の選定について	6/6	2/2
平成30年3月20日	議案第10号	平成29年度資金収支第1次補正予算の認定について	6/6	2/2
	議案第11号	特養・短期・通所の諸規程の一部改正について		
	議案第12号	平成30年度事業計画書の認定について		
	議案第13号	平成30年度資金収支当初予算の認定について		
	議案第14号	特養入所指針の一部改正について		
	議案第15号	定款変更について		
	議案第16号	評議員会の招集について		

4. 評議員会状況

(1) 評議員の構成（平成30年3月31日現在）

評議員 定数 4名（現員4名）

(2) 評議員会開催状況

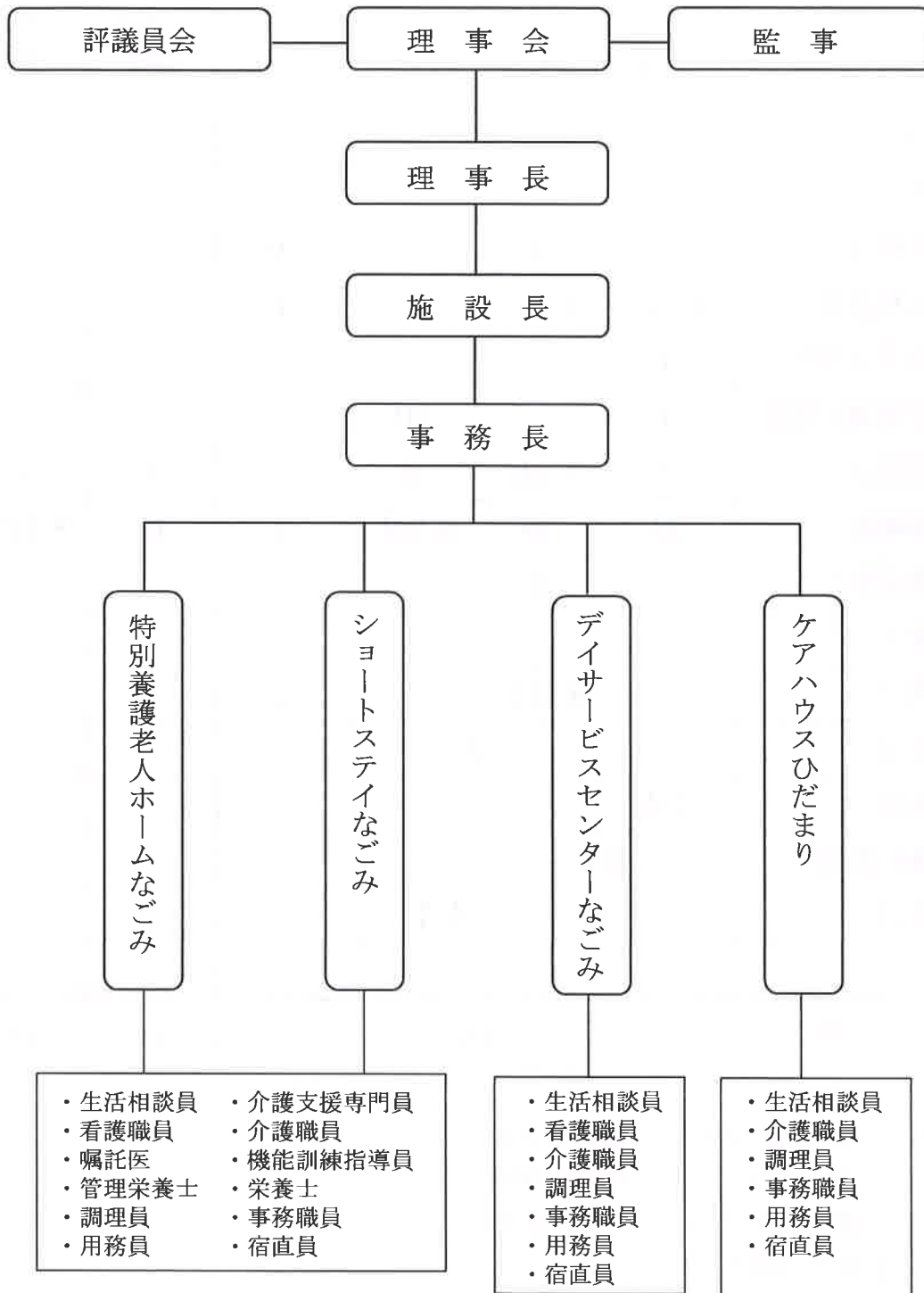
開催年月日	決議事項		出席者数/定数
平成29年6月15日	議案第1号	平成28年度事業報告書の承認について	4/4
	議案第2号	平成28年度決算報告書の承認について	
	議案第3号	理事及び監事の選任について	
	議案第4号	理事及び監事並びに評議員に対する報酬等について	
平成30年3月29日	議案第5号	平成29年度資金収支第1次補正予算の承認について	4/4
	議案第6号	平成30年度事業計画の承認について	
	議案第7号	平成30年度資金収支当初予算の承認について	
	議案第8号	定款変更について	

5. 職員状況

種別	平成30年3月31日現在配置数				平成29年度中 退職者数	平成29年度中 入職者数
	特養	短期入所	デイサービス	ケアハウス		
施設長	1					
事務長	1					
事務職員	2			(1)		
生活相談員	1〔1〕	1〔1〕	1	1		
介護支援専門員	1					
機能訓練指導員	〔1〕		(1)			
看護職員	3	1〔3〕	2		1	1
介護職員	24	〔24〕	5〔4〕	2	10	8〔1〕
管理栄養士	2					
栄養士						
調理員	6〔1〕			2		
用務員	2					
嘱託医	〔1〕					
介護補助員	〔1〕					
宿直員	〈7〉〔1〕					
合計	66				11	10

- () 書きは同部門の他職種が兼務
 [] 書きは他部門の同職種が兼務
 < > 書きは他部門の他職種が兼務
 【 】 書きは非常勤職員

6. 運営組織図 (平成30年3月31日現在)



7. 職員会議等

(1) 担当者会

開催日：4月度 平成29年 4月19日(水)
5月度 平成29年 5月25日(木)
6月度 平成29年 7月 4日(火)
7月度 平成29年 7月19日(水)
8月度 平成29年 8月23日(水)
9月度 平成29年10月 4日(水)
10月度 平成29年10月30日(月)
11月度 平成29年11月15日(水)
12月度 平成29年12月20日(水)
1月度 平成30年 1月17日(水)
2月度 平成30年 2月21日(水)
3月度 平成30年 3月16日(金)

出席者：施設長、事務長、各事業所相談員、特養介護支援専門員、
看護リーダー、管理栄養士

協議事項：各事業所状況報告及び確認、各事業所運営に係る諸課題

8. 運営委員会

(1) 安全対策委員会

開催日：4月度 平成29年 4月14日(金)
5月度 平成29年 5月12日(金)
6月度 平成29年 6月 9日(金)
7月度 平成29年 7月14日(金)
8月度 平成29年 8月 4日(金)
9月度 平成29年 9月 8日(金)
10月度 平成29年10月13日(金)
11月度 平成29年11月13日(金)
12月度 平成29年12月13日(金)
1月度 平成30年 1月12日(金)
2月度 平成30年 2月 9日(金)
3月度 平成30年 3月 9日(金)

委員長：森川恵一
出席者：施設長、担当者会メンバー、特養各ユニットリーダー、
他入会希望者
活動内容：施設内のリスク対策全般（施設内研修 年2回）
身体拘束廃止についての勉強と対策（施設内研修 年1回）
高齢者虐待防止についての勉強と対策（施設内研修 年1回）
災害対策についての勉強と対策（施設内研修 年1回）

(2) 医療関係委員会

開催日：4月度 平成29年 4月 5日(水)
5月度 平成29年 5月 10日(水)
6月度 平成29年 6月 7日(水)
7月度 平成29年 7月 5日(水)
8月度 平成29年 8月 2日(水)
9月度 平成29年 9月 6日(水)
10月度 平成29年 10月 4日(水)
11月度 平成29年 11月 1日(水)
12月度 平成29年 12月 6日(水)
1月度 平成30年 1月 10日(水)
2月度 平成30年 2月 7日(水)
3月度 平成30年 3月 7日(水)
委員長：岡本美紀
出席者：施設長、担当者会メンバー、特養各ユニットリーダー、
他入会希望者
活動内容：医療関係知識等に係る介護職員への指導(施設内研修 年1回)
介護職員の医行為に係る安全対策
看取りケアについての勉強（施設内研修 年1回）
褥瘡防止への取り組み（施設内研修 年1回）

(3) 感染症対策委員会

開催日：平成29年 6月 7日(水)
平成29年 9月 6日(水)
平成29年 12月 6日(水)
平成30年 3月 7日(水)
〔インフルエンザ施設内蔓延警戒のため臨時開催〕
平成30年 1月 11日(木)
委員長：岡本美紀
出席者：施設長、担当者会メンバー、看護職員、特養各ユニットリーダー、
他入会希望者

活動内容：感染症（食中毒含む）対策全般（施設内研修 年2回）

(4) 行事・レク委員会

開催日：4月度 平成29年 4月 6日(木)
5月度 平成29年 5月 11日(木)
6月度 平成29年 6月 1日(木)
7月度 平成29年 7月 6日(木)
8月度 平成29年 8月 3日(木)
9月度 平成29年 9月 7日(木)
10月度 平成29年 10月 5日(木)
11月度 平成29年 11月 2日(木)
12月度 平成29年 12月 7日(木)
1月度 平成30年 1月 4日(木)
2月度 平成30年 2月 1日(木)
3月度 平成30年 3月 1日(木)

委員長：西川元基

出席者：各部署（ユニット）から1名以上の選出者

活動内容：施設内行事、慰問、レク等の企画と実施

(5) 栄養委員会

開催日：4月度 平成29年 4月 11日(火)
5月度 平成29年 5月 9日(火)
6月度 平成29年 6月 13日(火)
7月度 平成29年 7月 11日(火)
8月度 平成29年 8月 8日(火)
9月度 平成29年 9月 12日(火)
10月度 平成29年 10月 10日(火)
11月度 平成29年 11月 14日(火)
12月度 平成29年 12月 12日(火)
1月度 平成30年 1月 9日(火)
2月度 平成30年 2月 13日(火)
3月度 平成30年 3月 13日(火)

委員長：渡部あゆみ

出席者：施設長、各部署（ユニット）から1名以上の選出者

活動内容：給食関係についての勉強と改善

栄養ケアマネジメントに基づいての勉強、改善

9. 施設全体行事等

開催日	行事等内容
平成29年4月13日(木)	行事食(春爛漫桜御膳)
平成29年4月28日(金)	歌手 後藤聖子さん慰問会
平成29年5月10日(水)	行事食(皐月御膳)
平成29年6月16日(金)	行事食(水無月御膳)
平成29年6月30日(金)	河北会館(KKG)慰問会(コーラス・フラダンス)
平成29年7/10(月)・19(水)	行事食(そうめん流し)
平成29年7月25日(火)	行事食(土用の丑の日御膳)
平成29年7月28日(金)	よさこい連祭彩華 慰問会
平成29年8月19日(土)	なごみ祭り
平成29年9月13日(水)	「敬老月間」における西条市による慰問
平成29年9月14日(木)	行事食(敬老の日・秋御膳)
平成29年9月19日(火)	なごみ敬老会 百福くらぶ慰問会
平成29年10月5日(木)	行事食(芋炊き)
平成29年10月6日(金)	ふじ美ボランティア和 慰問会
平成29年10/7(土)・8(日)・16(月)	近隣地区地方祭見学
平成29年10月13日(金)	東予南幼稚園慰問会(園児による組体操・歌等)
平成29年10月16日(月)	行事食(お祭り御膳)
平成29年11月8日(水)	行事食(にぎり寿司御膳)
平成29年12/12(火)・17(日)・22(金)	各事業所クリスマス会
平成29年12月27日(水)	餅つき大会

平成30年1月1日(祝)	行事食(おせち料理)
平成30年1月22日(月)	賀寿祝い会・行事食(お祝い御膳)
平成30年2月3日(土)	行事食(節分の日御膳)
平成30年2月21日(水)	たから幼稚園 慰問会(歌・園児とのふれあい)
平成30年3月5日(月)	ひな祭り会・行事食(ひな祭り御膳)

- ◇ 他、各事業所にて季節に応じた外出、また外食等の催しを年間通じて多数実施。



10. 職員研修等

(1) 施設内研修 等

開催日	研修内容	参加者数
平成29年6月14日(水)	第1回リスクマネジメント研修	28名
平成29年5月30日(水)	理事長による講和	21名
平成29年7月4日(火)	第1回感染症対策(食中毒関係)研修	26名
平成29年7月21日(金)	高齢者虐待防止に関する研修	22名
(第1班)平成29年8月7日(月) (第2班)平成29年8月10日(木)	セルフ・キャリアドッグ制度にともなう キャリアコンサルタントによる個別面談	(第1班)3名 (第2班)2名
平成29年8月28日(月)	褥瘡予防に関する研修	24名
平成29年10月5日(木)	防災(自然災害)に関する研修	23名
平成29年10月31日(火)	医療知識・技術に関する研修	23名
平成29年12月8日(金)	第2回感染症対策研修	27名
平成29年12月18日(月)	シェイクアウト愛媛 ~県民総ぐるみ地震防災訓練~	126名
平成30年1月31日(水)	総合火災訓練(昼間想定)	60名
(第1班)平成30年2月26日(月) (第2班)平成30年3月5日(月) (第3班)平成30年3月12日(月)	第2回リスクマネジメント研修 救命救急・AED使用方法講習	(第1班)8名 (第2班)9名 (第3班)8名
平成30年2月27日(火)	看取りに関する研修	25名
平成30年3月23日(火)	身体拘束廃止に関する研修	26名
平成30年3月30日(金)	総合火災訓練(夜間想定)	31名
(施設内研修等 総数) 15 (施設内研修等 延参加者数)		492名

(2) 施設外研修等

開催日	研修内容	主催者	出席者数
平成29年4月14日(金)	東予地区老人福祉施設協議会 総会・施設長研修	東予地区老人福祉施設協議会	1名
4月28日(金)	愛媛県老人福祉施設協議会 総会・施設長研修	愛媛県老人福祉施設協議会	1名
5月8日(月)	愛媛県福祉・介護関係事業所合同入職式	愛媛県社会福祉協議会	1名
5月17日(水)	第13回愛媛県老人福祉施設大会	愛媛県老人福祉施設協議会	4名
6月16日(金)	介護支援専門員 認定調査員現任研修	愛媛県保健福祉部長寿介護課	1名
6月26日(月)	新任職員研修会	東予地区老人福祉施設協議会	1名
7月7日(金)	愛媛県老人福祉施設協議会地区別懇談会・特別研修	中予地区老人福祉施設協議会	1名
7月10日(月)	社会福祉法人セミナー	愛媛県社会福祉法人経営者協議会	2名
7月11日(火)	労働関係法令等説明会	愛媛県労働局	1名
7月13日(木)	社会保険事務講習会	愛媛社会保険協会	1名
7月15日(土)	管理職員研修会	愛媛県老人福祉施設協議会	1名
7月22日(土)	デイサービス直接処遇職員研修会	東予地区老人福祉施設協議会	1名
8月24日(木)~25日(金)	介護職員喀痰吸引等研修講師派遣	愛媛県保健福祉部長寿介護課	1名
8月31日(木)	事務職員研修会	東予地区老人福祉施設協議会	1名
9月1日(金)	愛媛県老人福祉施設協議会地区別懇談会・特別研修	南予地区老人福祉施設協議会	1名
9月12日(火)	生活相談員研修会	東予地区老人福祉施設協議会	1名
9月15日(金)	防災に関する研究・研修会	愛媛県老人福祉施設協議会	2名
9月21日(木)	介護職員研修会	東予地区老人福祉施設協議会	1名
9月22日(金)	服薬管理研修会	中予地区・愛媛県老人福祉施設協議会	2名
9月27日(水)	デイサービス管理者研修会	東予地区老人福祉施設協議会	2名
9月29日(金)	年金委員・健康保険委員研修会	今治年金事務所・全国協会けんぽ愛媛支部	1名
10月3日(火)	高齢者施設における事故防止研修会	南予地区・愛媛県老人福祉施設協議会	1名
10月17日(火)~18日(水)	全国老人福祉施設研究会議	全国老人福祉施設協議会	1名
10月19日(木)	定年引上げにあたって研修会	独立行政法人高齢・障害・求職者雇用支援機構	1名
10月20日(金)	施設長と防災担当職員等との合同研修会	東予地区老人福祉施設協議会	2名
10月24日(火)	栄養士研修会	東予地区老人福祉施設協議会	1名
11月2日(木)	介護支援専門員研修会	東予地区老人福祉施設協議会	1名

開催日	研修内容	主催者	出席者数
11月10日(金)	平成29年度介護の日イベント スタッフ派遣	東予地区老人福祉施設協議会	2名
11月16日(木)	平成29年度巡回型介護教室(国体社連中) スタッフ派遣	東予地区老人福祉施設協議会	2名
11月20日(月)	介護職員研修会	東予地区老人福祉施設協議会	4名
11月28日(火)	年金委員・健康保険委員研修会	日本年金機構・全国協会けんぽ愛媛支部	1名
12月5日(火)	調理員研修会	東予地区老人福祉施設協議会	1名
12月7日(木)~8日(金)	平成29年度四国ブロックカンントリーミーティング in 香川	四国老人福祉施設協議会	1名
12月15日(金)	看取りに関する研修会	東予地区・愛媛県老人福祉施設協議会	3名
12月19日(火)	社会福祉法人セミナー	愛媛県社会福祉法人経営者協議会	1名
12月21日(木)	介護福祉士候補留学生受け入れ事業説明会	河原医療福祉専門学校	1名
平成30年 1月18日(木)	介護職員技術向上研修会	愛媛県社会福祉協議会	1名
1月23日(火)	社会福祉法人施設長研修会	愛媛県社会福祉法人経営者協議会	1名
2月5日(月)~6日(火)	四国老人福祉施設セミナー	四国老人福祉施設協議会	1名
2月14日(水)	高齢者虐待防止研修	愛媛県・愛媛県社会福祉士会	1名
2月14日(水)	軽費・ケアハウス職員研修	愛媛県老人福祉施設協議会	1名
2月16日(金)	社会福祉法人監事監査研修会	愛媛県社会福祉法人経営者協議会	1名
2月21日(水)	嚥下調整食セミナー	ホシザキ四国㈱	2名
2月22日(木)	介護職員研修会	東予地区老人福祉施設協議会	3名
2月23日(金)	社会福祉法人経営青年会研修会	愛媛県社会福祉法人経営者協議会	1名
3月12日(月)	「福祉の現場」新任職員研修会	愛媛県社会福祉協議会	1名
3月13日(火)	介護職員技術向上研修会	愛媛県社会福祉協議会	1名
3月15日(木)	介護報酬改定に係る事業者説明会	愛媛県保健福祉部長寿介護課	1名
3月19日(月)	愛媛県老人福祉施設協議会 総会・施設長研修	愛媛県老人福祉施設協議会	2名
(施設外研修等 総数) 49 (施設外研修等 延参加者数) 68名			

1.1. 特別養護老人ホームなごみ事業

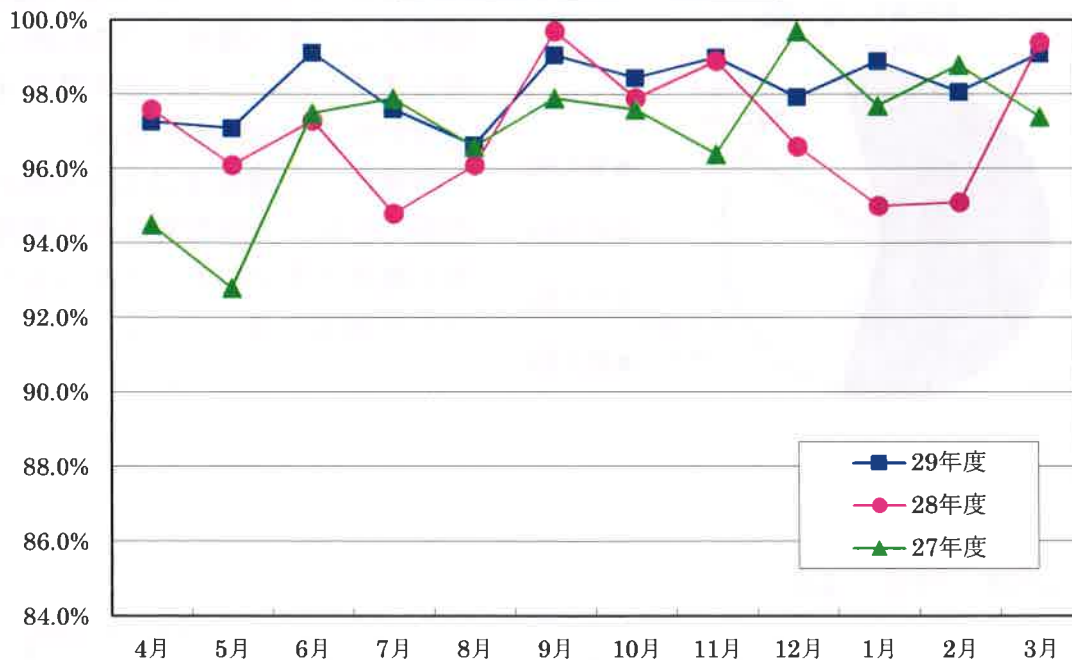
(1) 稼働状況

	4月	5月	6月	7月	8月	9月
実績延人数(人)	1,459	1,505	1,487	1,513	1,498	1,486
稼働率	97.3%	97.1%	99.1%	97.6%	96.6%	99.1%
	10月	11月	12月	1月	2月	3月
実績延人数(人)	1,526	1,485	1,518	1,533	1,373	1,536
稼働率	98.5%	99.0%	97.9%	98.9%	98.1%	99.1%

(注)実績延人数には長期入院時等、介護保険請求対象外となるものは含まれません。

平成 29 年度計	
実績延人数	17,919
年間稼働率	98.2%

稼働率推移グラフ(対過去2カ年度)

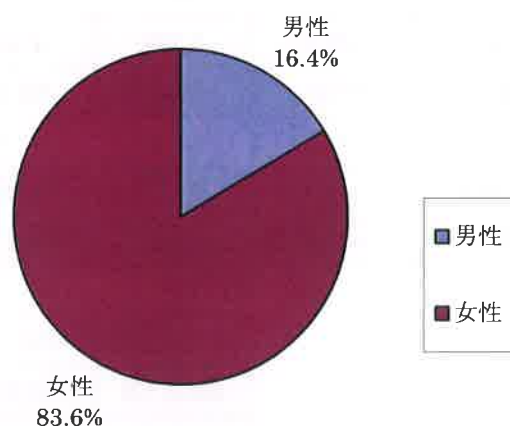


平成 29 年度の平均入所稼働率は 98.2%であり、これは前年度の 97.0%に対して +1.2%である。対過去 2 カ年度の各月稼働率推移グラフからも分かるように、例年よりもやや高い域にて稼働率が推移している。

高稼働率の維持が高収入の必須要件であるが、入所者の重度化により、入退所の頻発や利用料算定できない 6 日以上長期入院者が多く発生することで満室状態を維持するという事は困難な状況ながらも、可能な範囲での努力の結果が現れている。

(2) 入所者男女別割合と要介護度状況

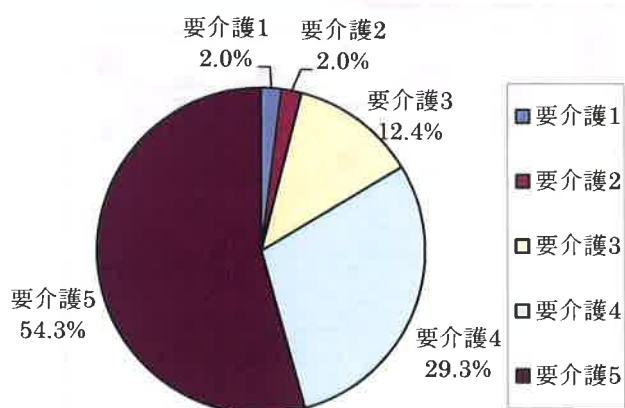
平成29年度入所者男女別割合



平成29年度中の入所者男女別割合は、女性が83.6%、男性が16.4%であった。

なお、前年度の割合も女性が83.6%、男性が16.4%で同じ割合であった。

平成29年度入所者要介護度別割合



平成29年度中の入所者要介護度別割合は、要介護度5が54.3%と最も多く、次いで多い要介護度4と合わせると83.6%になる。

特養は、介護度3以上の入所が原則であり、入所指針により重度者が優先入所であることからこうした傾向となっている。

(3) 入所者平均要介護度

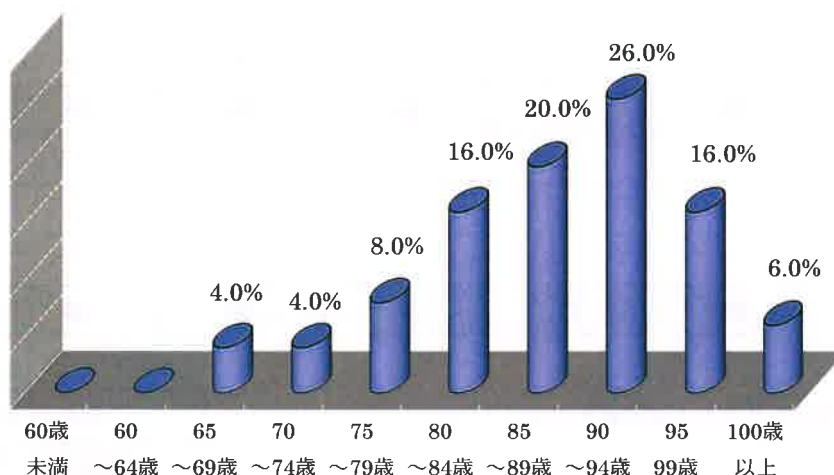
(単位：要介護度)

	4月	5月	6月	7月	8月	9月	10月	11月	12月	1月	2月	3月	合計
平均要介護度	4.3	4.3	4.3	4.3	4.3	4.3	4.3	4.3	4.3	4.3	4.3	4.3	4.3

各月末時点での入所者平均要介護度は、年間として4.3であり、年間の平均要介護度は4.3であった。

(4) 入所者年齢状況 (平成30年3月31日時点)

平成29年度末日時点の入所者年齢層別割合



29年度末時点の 最高・最少・平均年齢	最高 年齢	102歳	最少 年齢	67歳	平均 年齢	87.7歳
------------------------	----------	------	----------	-----	----------	-------

平成29年度末日時点の入所者の年齢状況は、90～94歳が26.0%と最も多くなっている。また、最高年齢者102歳、最少年齢者67歳、平均年齢は87.7歳であった。100歳以上の入所者は3名いらっしゃる。

(5) 入所者の入所期間状況 (平成30年3月31日時点)

(単位：人)

	1年未満	1年以上 3年未満	3年以上 5年未満	5年以上 7年未満	7年以上 9年未満	9年以上	合計
男性	1	7		1			9
女性	7	10	12	5	2	5	41
合計	8	17	12	6	2	5	50
割合	16.0%	34.0%	24.0%	12.0%	4.0%	10.0%	100.0%

平均入所期間	男性	31.1ヶ月	女性	50.2ヶ月	全体	46.7ヶ月
--------	----	--------	----	--------	----	--------

平成29年度末日時点の入所者の入所期間状況は、入所期間1年以上3年未満が17名と全体の34%を占めており、平均入所期間は46.7ヶ月(約4年)となっている。入所者の重度化により入所されてから退所されるまでの期間は、短くなる傾向にある。

(6) 入退所状況

(単位：人)

	4月	5月	6月	7月	8月	9月
入所	2		1		3	1
退所	1		1	2	2	
月末在所者	50	50	50	48	49	50
	10月	11月	12月	1月	2月	3月
入所				1		
退所				1		
月末在所者	50	50	50	50	50	50

(注 1)入退所数は各月中の入退所者数です。

平成 29 年度 計	
入所総数	8
退所総数	7

平成 29 年度における入退所状況は、退所者数 7 名、入所者数 8 名であった。なお、前年度は退所者 12 名、入所者 11 名であり、入退所が例年に比較して少ない年度であった。

7 名の退所者は、すべてがお亡くなりになられての退所であった。

入所者 8 名については、要介護度 4 が 5 名、要介護度 5 が 3 名となっている。

(7) 入所待機者(入所申込者)状況

(単位：人)

	4月	5月	6月	7月	8月	9月
各月末時 待機者数	276	284	290	287	287	260
	10月	11月	12月	1月	2月	3月
	253	250	257	249	254	265

平成 29 年度の各月末時点での待機者数をみると、約 250～290 名で推移しており、年度末時点で 265 名の待機者であった。

平成 27 年度施行の介護保険制度改正により、原則、特養入所は要介護度 3 以上となったことが影響してか、新規申込者は、以前と比較して減少傾向にある。

12. ショートステイなごみ事業 (短期入所生活介護・介護予防短期入所生活介護)

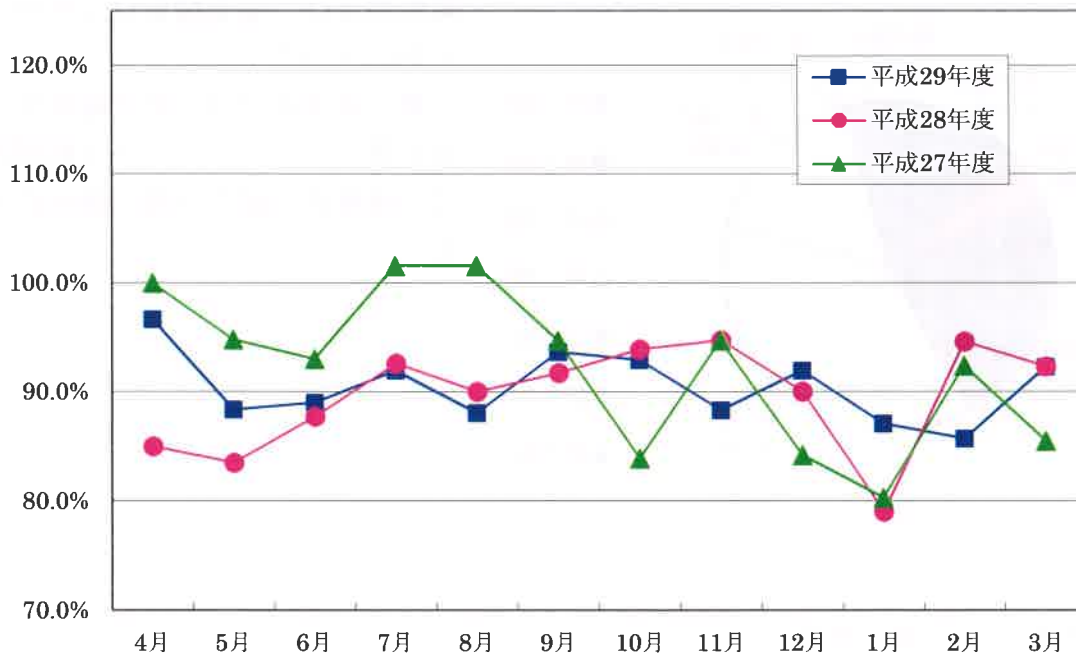
(1) 稼働状況

	4月	5月	6月	7月	8月	9月
実績延人数(人)	290	274	267	285	273	281
稼働率	96.7%	88.4%	89.0%	91.9%	88.1%	93.7%
	10月	11月	12月	1月	2月	3月
実績延人数(人)	288	265	285	270	240	286
稼働率	92.9%	88.3%	91.9%	87.1%	85.7%	92.3%

(注) 稼働率が100%超を示している月は、特養空床利用を行ったことによる。

29年度計	
実績延人数	3,304
年間稼働率	90.5%

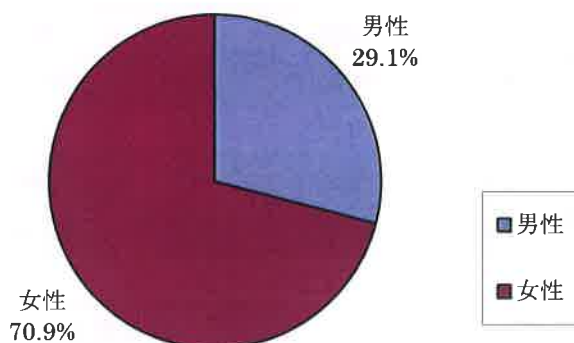
稼働率推移グラフ (対過去2カ年度)



平成29年度の平均稼働率は90.5%、前年度の89.5%に対して+1.0%であった。特養の稼働率が好調であったため、特養の空床をショートステイに利用する空床利用がほとんどなかったことから、純粋な短期入所事業所の稼働率となっているが、高稼働とする余地は若干残っており、今後、ショートステイなりの高稼働率の維持が求められる。

(2) 利用者男女別割合と要介護度状況

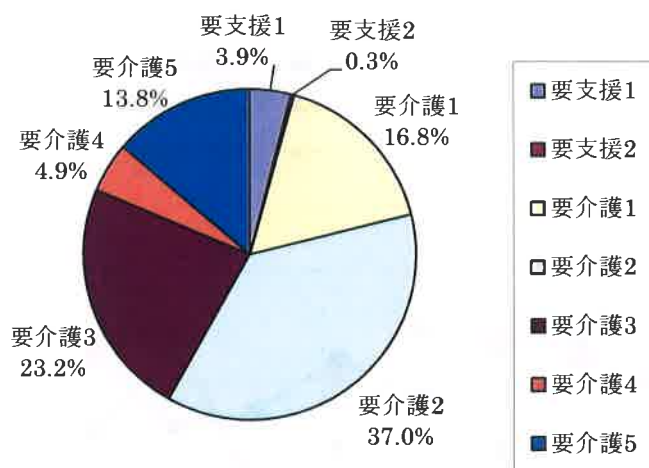
平成29年度利用者男女別割合



平成29年度中の利用者男女別割合は、女性が70.9%、男性が29.1%であった。

なお、前年度割合は、女性60.5%男性39.5%であり、前年度に比べて女性の割合が高くなっている。

平成29年度利用者要介護度別割合



平成29年度中の利用者要介護度別割合は、要支援者は全体の4.2%にすぎない。

要介護度者では、要介護度2が最も多く、ショートステイ利用者は、軽度者の割合が高い傾向にある。

(3) 利用者平均要介護度

(単位：要介護度)

	4月	5月	6月	7月	8月	9月	10月	11月	12月	1月	2月	3月	合計
平均要介護度	2.8	2.7	2.8	2.7	2.6	2.7	2.6	2.7	2.7	2.7	2.5	2.6	2.7

(注1) 要支援1を介護度0.25、要支援2を介護度0.5として全体の平均介護度を算出しています。

各月末時点での入所者平均要介護度は、2.6～2.8で年間推移し年間平均要介護度は2.7であった。

(4) 利用者年齢状況 (利用者平均年齢)

(単位：歳)

	4月	5月	6月	7月	8月	9月	10月	11月	12月	1月	2月	3月	合計
月次平均年齢	92.1	92.6	92.2	92.3	92.7	92.9	92.6	91.9	91.3	91.0	90.3	90.8	92.0

平成 29 年度ショートステイ利用者の年度とおしての平均年齢は、92.0 歳であり、割合として高齢な利用者が多い傾向にある。

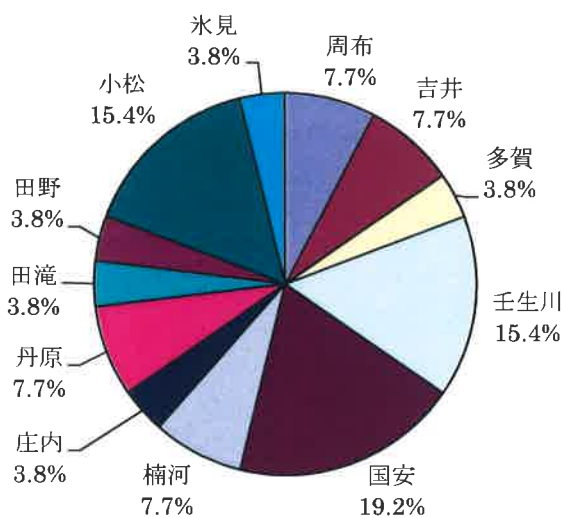
(5) 地区別利用者状況 (平成 30 年 3 月中利用者)

(単位：人)

内 訳	旧東予市									旧小松町		合計
	周布	吉井	多賀	壬生川	国安	吉岡	三芳	楠河	庄内	小松	石根	
	2	2	1	4	5			2	1	4		
旧市町計	17									4		

内 訳	旧丹原町					旧西条市					合計	
	丹原	徳田	田滝	田野	中川	氷見	禎瑞	橘				
	2		1	1		1						
旧市町計	4					1					26	

地区別利用者割合



平成 29 年度末となる平成 30 年 3 月中の利用者について、居住地を小学校区別にみると、当事業所の近隣地区をはじめとする旧東予、旧周桑郡の広域から利用者があることが見受けられる。

(6) 利用頻度状況 (平成30年3月中利用者)

1 利用者が1ヶ月中にショートステイを利用する回数

	月1回	月2回	月3回	月4回	月5回	合計
人数	10	10	4		2	26
割合	38.5%	38.5%	15.4%	0.0%	7.7%	100.0%

1回のショートステイ利用で滞在する利用日数

	3日間以内	4～7日間	8～14日間	15～20日間	21日以上	合計
人数	13	25	12	1	1	52
割合	25.0%	48.1%	23.1%	1.9%	1.9%	100.0%

1利用あたりの平均滞在日数	6.3日
---------------	------

平成29年度末となる平成30年3月中の利用者について、その利用頻度をみると1利用者が1ヶ月にショートステイを利用する回数は、月1回及び2回の利用が最も多く全体の38.5%であった。

1利用あたりの滞在日数では、4～7日間の利用が全体の48.1%と最も多く、1利用あたりの平均滞在日数は6.3日であった。



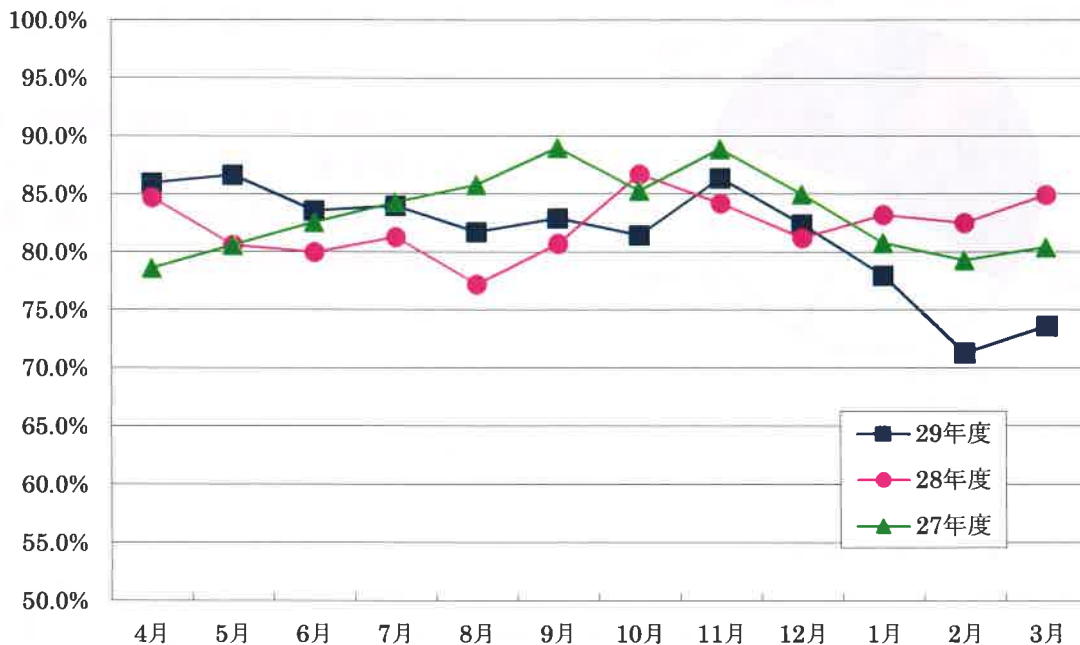
13. デイサービスセンターなごみ事業 (通所介護・介護予防通所介護)

(1) 稼働状況

	4月	5月	6月	7月	8月	9月
実績延人数(人)	619	624	652	630	613	597
稼働率	86.0%	86.7%	83.6%	84.0%	81.7%	82.9%
	10月	11月	12月	1月	2月	3月
実績延人数(人)	611	622	618	538	492	574
稼働率	81.5%	86.4%	82.4%	78.0%	71.3%	73.6%

29年度 計	
実績延人数	7,190
年間稼働率	81.5%

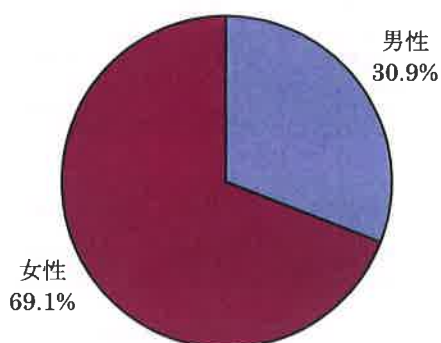
稼働率推移グラフ (対過去2カ年度)



平成29年度の平均稼働率は81.5%、前年度の82.3%に対して-0.8%であった。今後、さらに上の域での推移を目指さなくてはならないが、日々の予定利用者が利用当日に何らかの理由で複数休まれるケースが常であり(休まれるのを見越して定員数以上の利用予定数とする日もあり)、よって高稼働率を維持することは、簡単ではないことも否めない。

(2) 利用者男女別割合と要介護度状況

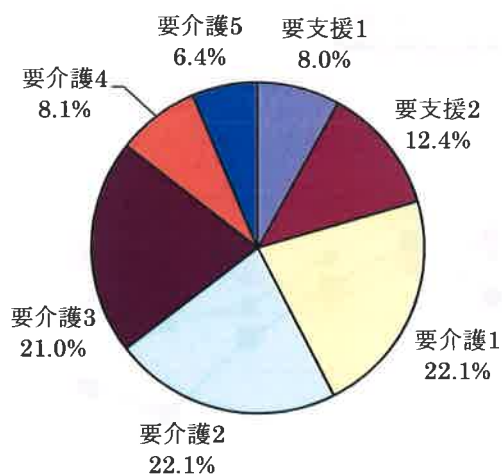
平成29年度利用者男女別割合



平成29年度中の利用者男女別割合は、女性が69.1%、男性が30.9%であった。

なお、前年度割合は、女性65.8%、男性34.2%であった。

平成29年度利用者要介護度別割合



平成29年度中の利用者要介護度別割合は、最も多いのが要介護度1及び要介護度2で全体の22.1%であり、軽度利用者が主となっている。

平成29年度から介護予防は、総合支援事業へと移行されたことから、経営的に考えると、今後、要介護度者の割合を高くすることが必要である。

(3) 利用者平均要介護度

(単位：要介護度)

	4月	5月	6月	7月	8月	9月	10月	11月	12月	1月	2月	3月	合計
平均要介護度	1.9	1.9	1.9	2.0	2.0	2.0	2.0	2.0	2.0	2.1	2.2	2.1	2.0

(注1) 要支援1を介護度0.25、要支援2を介護度0.5として全体の平均介護度を算出しています。

各月末時点での入所者平均要介護度は、徐々に高くなる傾向にあり、これは介護予防デイサービスの総合支援事業移行によることへの対応として、要介護度者の新規獲得に努めている結果の現れである。

(4) 利用者年齢状況 (利用者平均年齢)

(単位：歳)

	4月	5月	6月	7月	8月	9月	10月	11月	12月	1月	2月	3月	合計
月次平均年齢	88.1	87.9	88.2	87.9	88.3	88.5	89.0	89.0	88.5	88.1	87.9	88.7	88.4

平成 29 年度デイサービス利用者の年度とおしての平均年齢は、88.4 歳であり、割合として高齢な利用者が多い傾向にある。

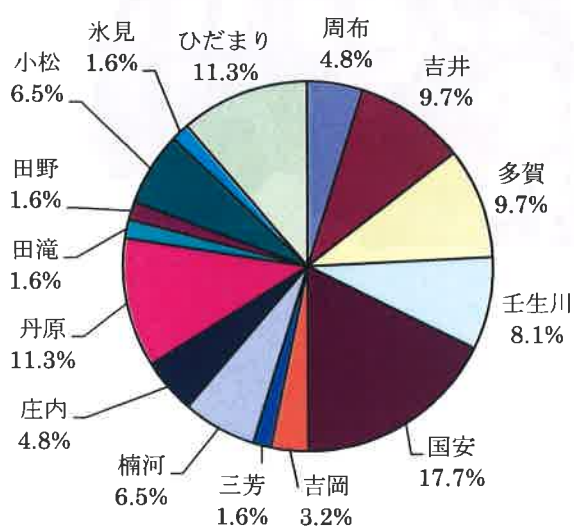
(5) 地区別利用者状況 (平成 30 年 3 月中利用者)

(単位：人)

内 訳	旧東予市									旧小松町		合計
	周布	吉井	多賀	壬生川	国安	吉岡	三芳	楠河	庄内	小松	石根	
	7	5	6	8	6	4	2	5	3	4	3	
旧市町計	46									7		

内 訳	旧丹原町					旧西条市			ひだまり	合計
	丹原	徳田	田滝	田野	中川	氷見				
	6	1	1	1	1	1				
旧市町計	10					1			7	71

地区別利用者割合



平成 29 年度末となる平成 30 年 3 月中の利用者について居住地を小学校区別にみると、当事業所近隣地区が多い傾向であるものの旧東予、旧周桑郡の広域から利用者がある状況であり、遠隔地では黒谷からの利用者もいる。

また、併設施設であるケアハウスひだまりからの利用者も多い。

(6) 利用頻度状況 (平成30年3月中利用者)

1 利用者が1週間に利用する基本回数パターン

	週1回	週2回	週3回	週4回	週5回以上	合計
人数	6	25	14	7	10	62
割合	9.7%	40.3%	22.6%	11.3%	16.1%	100.0%

平成29年度末となる平成30年3月中の利用者における利用頻度について、1利用者が1週間にデイサービスを利用する基本回数は、週2回利用が最も多く全体の40.3%となっている。

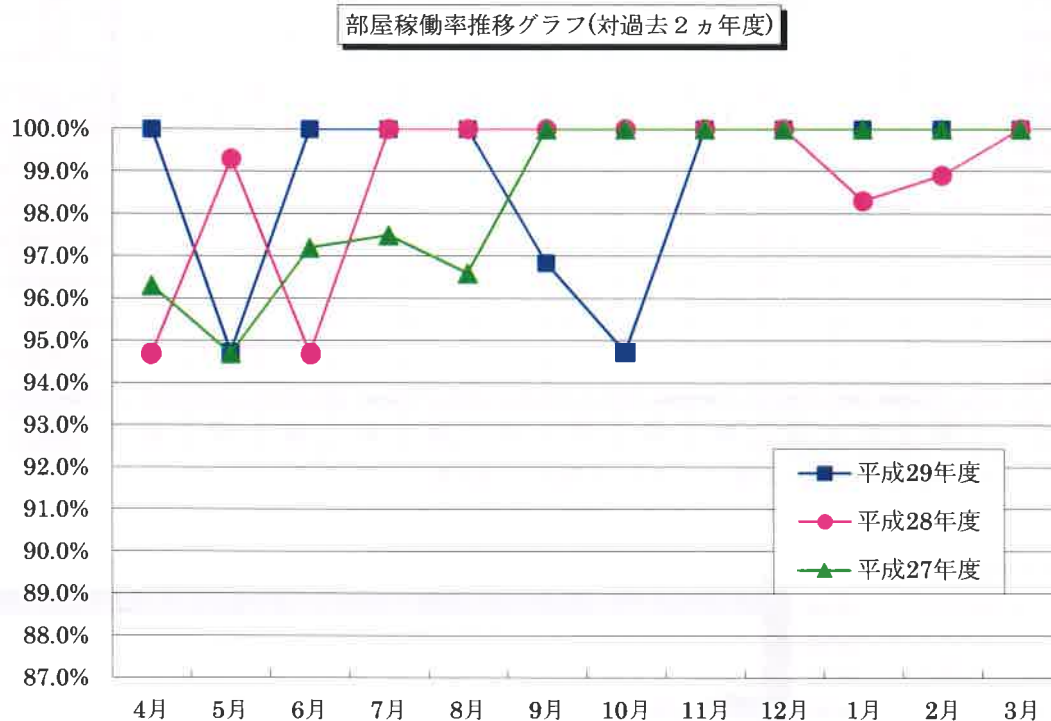
また、週5回以上、ほぼ毎日利用されている方の割合も高い。



14. ケアハウスひだまり 事業

(1) 居室稼働状況

	4月	5月	6月	7月	8月	9月	10月	11月	12月	1月	2月	3月	年間稼働率
月間稼働率	100%	94.7%	100%	100%	100%	96.8%	94.7%	100%	100%	100%	100%	100%	98.9%



平成29年度年間居室稼働率は98.9%、前年度98.8%に対して+0.1%と、ほぼ同様であった。

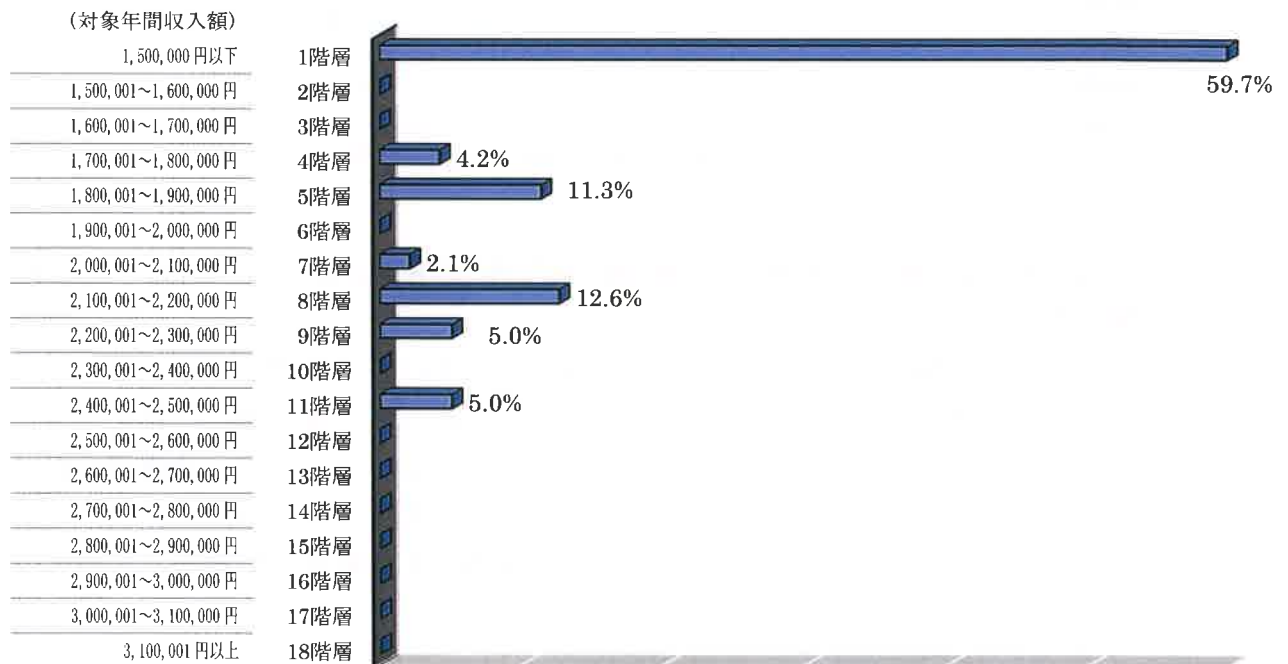
ケアハウスの場合、申込者はご自身の将来のためにと入居申し込みをされているケースも多く、いざ自分が入居できるとなられても、まだ慣れた自宅で生活されたいとのことで簡単に入居いただけないことも少なくない、待機者の数も少なく、特養とは異なり空室が出た場合の対応が困難であるが、平成29年度は、入退居者が少ない年度であったことが高稼働率を維持出来た要因となっている。

(2) 利用料金自己負担額に関わる入居者収入階層状況

(単位：人)

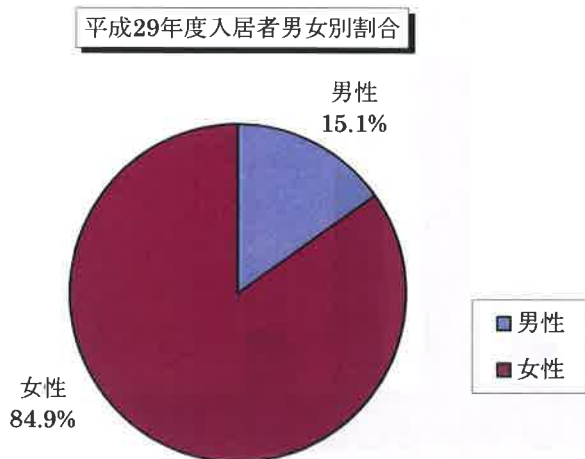
階層区分	4月	5月	6月	7月	8月	9月	10月	11月	12月	1月	2月	3月	合計
1階層	11	11	12	12	12	12	12	12	12	12	12	12	142
2階層													
3階層													
4階層	1			1	1	1	1	1	1	1	1	1	10
5階層	3	3	3	2	2	2	2	2	2	2	2	2	27
6階層													
7階層								1	1	1	1	1	5
8階層	3	3	3	3	3	3	2	2	2	2	2	2	30
9階層	1	1	1	1	1	1	1	1	1	1	1	1	12
10階層													
11階層	1	1	1	1	1	1	1	1	1	1	1	1	12
12階層													
13階層													
14階層													
15階層													
16階層													
17階層													
18階層													
合計	20	19	20	20	20	20	19	20	20	20	20	20	238

(注1)ケアハウス事務費補助金算定の基礎となる各月1日時点の入居者数です。



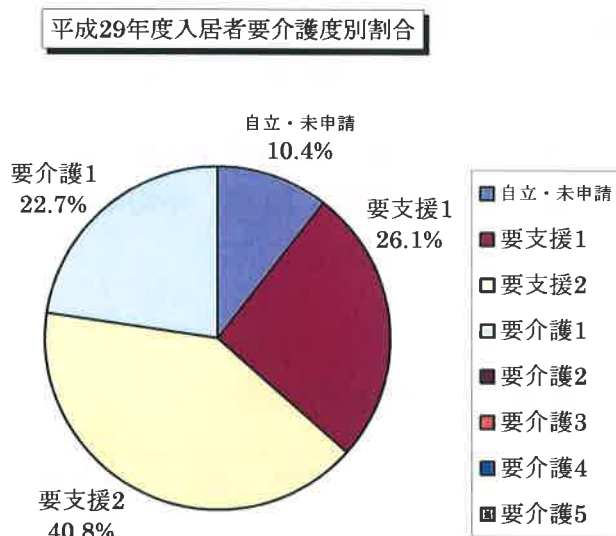
入居者の利用料金自己負担額、また愛媛県からの事務費補助金額は、各入居者の前年中の対象収入額で位置付けられる階層で決定されるが、平成29年度も例年のように階層1の方が全体の59.7%と6割近くを占め最も多い。

(3) 入居者男女別割合と要支援・要介護度状況



平成29年度中の入居者男女別割合は、女性が84.9%、男性が15.1%であった。

なお、前年度割合は、女性85.2%、男性14.8%であった。



平成29年度中の入居者要支援・要介護度別割合は、最も多いのが要支援2で40.8%である。

また、入居者のうち約8割近くが自立・要支援者となっている。

しかし、以前と比較すると徐々にではあるものの、入居者の要介護度化が進んでいる傾向にある。

(4) 要支援者・要介護度認定者における平均要介護度

(単位：要介護度)

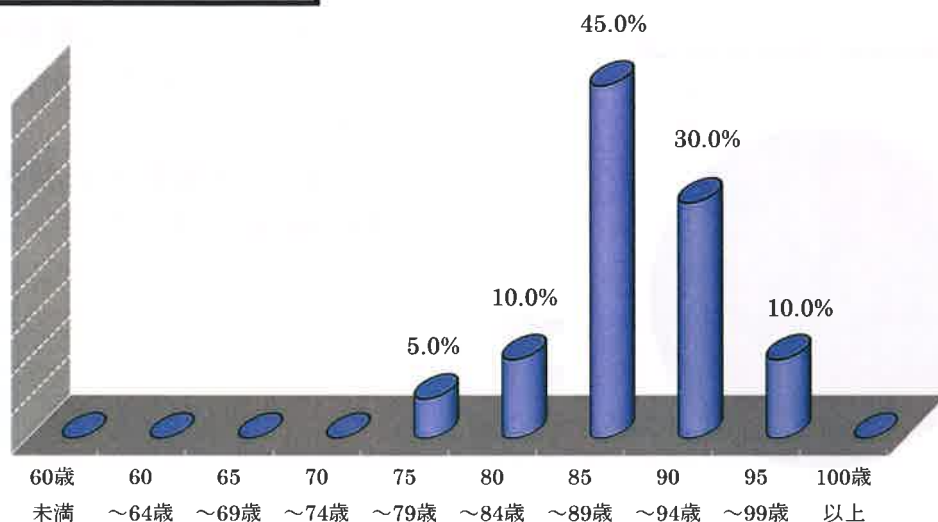
	4月	5月	6月	7月	8月	9月	10月	11月	12月	1月	2月	3月	合計
平均要介護度	0.5	0.5	0.5	0.5	0.5	0.5	0.5	0.5	0.5	0.5	0.5	0.5	0.5

(注1) 要支援1を介護度0.25、要支援2を介護度0.5として全体の平均介護度を算出しています。

要支援もしくは要介護認定を受けている入居者について、その平均要介護度は、年間平均で0.5であった。前年度平均0.4に比較して僅かに高くなっている。

(5) 入居者年齢状況 (平成30年3月31日時点)

平成29年度入居者年齢層別割合



29年度末時点の 最高・最少・平均年齢	最高 年齢	97歳	最少 年齢	79歳	平均 年齢	88歳
------------------------	----------	-----	----------	-----	----------	-----

平成29年度末日時点の入居者の年齢状況は、85～89歳が45.0%と最も多くなっている。また、最高年齢者は97歳、最少年齢者は79歳、平均年齢は88歳であった。

(6) 入居者の介護保険サービス利用状況 (平成30年3月中入居者)

(単位：人)

利用なし	訪問介護	デイサービス	デイケア	福祉用具貸与	訪問看護	訪問リハビリ	利用者合計
2	19		9	1	11	1	42
	身体介護	生活援助					
	4	15					

(注1) 平成29年度末月(平成30年3月)入居者における内容です。

(注2) 1人の入居者が複数の居宅サービスを利用しているケースもあることから合計は定員数(20名)を上回ります。

(注3) 利用者合計数には、利用なしの者を含んでいません。

要支援、要介護認定を受けている方の多くは、介護保険居宅サービスを利用されており、特に訪問介護と福祉用具貸与を利用している方が多い状況である。

(7) 入退居状況

(単位：人)

	4月	5月	6月	7月	8月	9月
入居			1			
退居		1				1
月末在所者	20	19	20	20	20	19
	10月	11月	12月	1月	2月	3月
入居		1				
退居						
月末在所者	19	20	20	20	20	20

(注1)入退居者数は各月中の入退居者数です。

平成29年度 計	
入居総数	2
退居総数	2

平成29年度中に入退居者は、入居2名、退居2名であった。

退居者2名の退居理由は、認知機能の低下によりケアハウスでの生活が困難となり、他の介護施設へ入所された方、また医療機関へ入院されお亡くなりになられた方となっている。

平成29年度は、例年と比較してこの入退居が少ない年度であった。

(8) 入居待機者(入居申込者)状況

(単位：人)

	4月	5月	6月	7月	8月	9月
各月末時	23	20	20	20	20	19
待機者数	10月	11月	12月	1月	2月	3月
	22	22	22	25	26	26

平成29年度末での入居申込者数は26名である。申し込み段階で明らかにケアハウスでの生活が介護保険居宅サービスを利用されたとしても困難と見受けられる方には申し込みをお断りさせて頂いている。

また申し込み後も定期的に状況把握に努め、申し込み後の介護度の上昇、他施設への入所等あれば、申込者名簿から削除させていただく等の対応を行っている。

15. その他

(1) 特別養護老人ホームなごみ家族会

特養なごみ入所者のため、家族相互の連携及び施設への運営協力を目的とする特別養護老人ホームなごみ入所者のご家族で構成される家族会により、平成29年度においても次のような積極的な活動、施設への支援をいただいた。

なごみ家族会平成29年度総会

- 開催日 平成29年4月8日(土)
- 協議事項
- ・平成28年度収支決算
 - ・平成29年度なごみ家族会活動の取り組みについて
 - ・家族会と施設との意見交換

なごみ家族会平成29年度第1回奉仕活動

- 開催日 平成29年5月13日(土)
- 内容 施設敷地内の草引き、清掃

なごみ家族会平成29年度第2回奉仕活動

- 開催日 平成29年11月11日(土)
- 内容 施設敷地内の草引き、清掃

【平成29年度 家族会からの寄贈品】

入所者用敷きパット	50枚
入所者用冬用毛布	50枚
来客用スリッパ	100足
車椅子	2台
クリスマス会用景品代	60,000円